

LIVRE QUATRIÈME

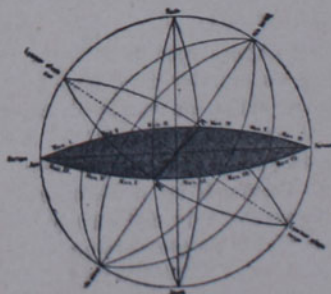
ÉRECTION DU THÈME CELESTE



I. — PRINCIPE DES MAISONS ASTROLOGIQUES

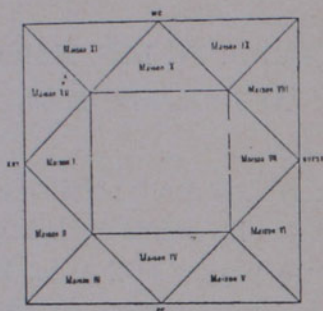
Il existe six grands cercles qui se coupent entre eux et passent par les points équinoxiaux ; ils sont divisés en douze parties égales. Le Zodiaque lui-même se trouve aussi réparti en douze portions, mais inégales : ce sont les Maisons astrologiques.

Ces six grands cercles se nomment : le Méridien, l'Horizon, l'Equateur, le Zodiaque et les deux Colures¹. Ils sont disposés de la façon suivante :



¹ Ce sont les deux grands cercles qui passent par les pôles et contiennent l'un les deux solstices, l'autre les deux équinoxes.

Cependant, ceux qui exposent les principes des Maisons ne tiennent généralement compte que du Zodiaque, du Méridien et de l'Horizon. Ils disposent alors ainsi le thème céleste :



Cette disposition montre que la moitié des Maisons est placée *sous* terre et occupe l'intervalle nocturne, tandis que l'autre est *sur* terre et visible. *

* Jusqu'à ces dernières années les astrologues disposaient ainsi leurs thèmes célestes. C'est le plan de la *Jérusalem Nouvelle*, dont il est parlé dans l'Apocalypse de St Jean, et par conséquent une figure ésotérique au premier chef. Mais aujourd'hui on préfère disposer un thème selon un cercle divisé en douze parties égales correspondant chacune à une Maison Astrologique. C'est aussi une manière défectueuse car elle ne donne pas à première vue la valeur d'un thème. Il est préférable de se servir d'une carte de la région équatoriale du ciel en projection de Mercator sur laquelle on peut *piquer* les astres selon leur ascension droite et leur déclinaison, et sur l'écliptique de laquelle on peut noter les pointes des Maisons. On peut encore employer une feuille de papier sur laquelle on trace douze colonnes verticales divisées chacune par trente lignes horizontales : on aura ainsi le Zodiaque découpé par signes de trente degrés.

II. — DISPOSITION GENERALE DES MAISONS ASTROLOGIQUES

Les Maisons ont des dénominations variées.

Sont dites :

- | | | |
|----------------|---|--|
| 1° Cardinales | { | la Maison I ou Angle d'Orient
ou Horoscope. |
| | | la Maison IV ou Angle de Nuit, |
| | | la Maison VII ou Angle d'Occi-
dent, |
| | | la Maison X ou Angle de Jour ou
Milieu du Ciel. |
| 2° Succédentes | { | la Maison II, |
| | | la Maison V, |
| | | la Maison VIII, |
| | | la Maison XI, |
| 3° Cadentes | { | la Maison III, |
| | | la Maison VI, |
| | | la Maison IX, |
| | | la Maison XII, |

Toutes ces Maisons présentent entre elles des différences et des particularités dans leur nature et leurs dispositions.

D'abord, les Planètes sont plus puissantes dans les Maisons cardinales, plus débiles que dans ces dernières dans les Maisons succédentes et enfin plus débiles encore dans les Maisons cadentes.

III. — SIGNIFICATION DES MAISONS ASTROLOGIQUES

6 La MAISON I traite	des Maîtres de la Triplicité qui indiquent :	de la vie ;
		de la complexion physique ;
		des dispositions morales ;
		<i>le premier</i> : la vie et la nature du sujet, les préférences et le début de sa vie ;
		<i>le second</i> : la vie, la constitution, les forces corporelles ; le milieu de l'existence ;
		<i>le troisième</i> : les mêmes significations que le premier ; la fin de l'existence.

TO
L. 1. 2. 3.

24	La MAISON II traite	des biens ;		<i>le premier</i> : le commence- ment de l'exis- tence ;	2
		des richesses ;			
		des propriétés ;			
		des Maîtres		<i>le second</i> : le milieu de l'exis- tence ;	0
		de la			
		Triplicité			
		qui		<i>le troisième</i> : la fin de l'exis- tence.	7
		indiquent :			

1	La MAISON III traite	des frères ;		<i>le premier</i> : les frères aînés ;	5
		des sœurs ;			
		des cousins ;			
		des amis ;			
		des changements ;			
		des petits voyages ;			
		de la foi ;			
de la religion ;		<i>le second</i> : les frères puînés ;	♀		
des Maîtres					
de la Triplicité					
qui indiquent :		<i>le troisième</i> : les frères cadets'	D		

' Au moyen âge on a résumé en ce vers mnémonique les signi-
fications de toutes les Maisons Astrologiques :

Vita, lucrum, fratres, genitor, nati, valetudo,
Uxor, mors, pietas, regnum, benefactaque carcer.

La
MAISON IV
traite

des parents ⁽¹⁾ ;
des maisons ;
des terres ;
des héritages anciens, mais non héritages
de morts ;
des biens immobiliers, tels que : châteaux,
etc.
des trésors cachés ;
de tous les morts ;
de la fin des choses ;
des Maîtres { *le premier* : les parts ;
de la { *le second* : les châteaux et les
Triplicité { cités ;
qui { *le troisième* : la fin ou la mort
indiquent : { des choses.

4
5
7

La
MAISON V
traite

des enfants légitimes et illégitimes ;
des affections ;
des missions ;
du retour dans la patrie ;
des Maîtres { *le premier* : la vie des en-
de la { fants ;
Triplicité { *le second* : les affections ;
qui { *le troisième* : les missions.
indiquent : {

d. 4
e 7

2
7
8

¹ Le père et la mère, les aïeux.

des infirmités ;
des esclaves et serviteurs ;
des animaux et des troupeaux ;
de leur nombre ;

♂
La
MAISON VI
traite

des Maîtres
de la
Triplécité
qui
indiquent :

le premier : les infirmités et
maladies ;
le second : les serviteurs ;
le troisième : les produits et
profits tirés des
serviteurs et des
troupeaux ; leur
nombre.

2

0

7

des mariages ;
des femmes ;
des procès et discussions ;
des guerres ;
des vols ;
des ennemis ;
du milieu de la vieillesse ;
de la vente et de l'achat des maisons ;

♀
La
MAISON VII
traite

des Maîtres
de la
Triplécité
qui
indiquent :

le premier : les femmes ;
le second : les procès et dis-
cussions ;
le troisième : les ennemis.

♂ - de...
(1812-1813)
♀ - ...
D - ...

La
MAISON VIII
traite

de la mort ;
du travail ;
de la tristesse ;
des héritages des morts ;

des Maîtres
de la
Triplîcité
qui
indiquent :

le premier : la mort ;
le second : les préceptes et
les antiquités ;
le troisième : les héritages
des morts.

♀
♀
♀

La
MAISON IX
traite

de la religion ;
de la foi ;
de la vision ;
de la sagesse ;
de la religiosité ;
du culte ;
des propos ;
des songes ;
des ambassades ;
du milieu de l'existence ;
des longs voyages ;

des Maîtres
de la
Triplîcité
qui
indiquent :

le premier : les voyages ;
le second : la foi, la religion ;
le troisième : la signification
des songes.

♀
♀
♀

①	La MAISON X traite	des commandements ; des dignités ; des offices ; des professions ; des biens et des choses volées ;	}	des Maîtres de la Triplinité qui indiquent :	}	<i>le premier</i> : les œuvres de l'enthousiasme ; <i>le second</i> : la voix et l'auto- rité du comman- dement ; <i>le troisième</i> : la stabilité des dignités.	}	2 (homme) 3 (femme) 4 (homme)

102	La MAISON XI traite	de la fortune ; des espérances ; de la confiance ; des amis ;	}	des Maîtres de la Triplinité qui indiquent :	}	<i>le premier</i> : la confiance ; <i>le second</i> : le travail ; <i>le troisième</i> : les résultats du travail.	}	♂ (homme) ♀ (femme) ♂ (homme)

L'étudiant méditera attentivement toutes ces significations des Maisons Astrologiques ; elles lui feront comprendre la grande théorie du cercle d'après laquelle elles sont faites.

La MAISON XII traite	}	des ennemis cachés ;		
		des envieux ;		
		des trompeurs ;		
		des ennuis ;		
		des prisons ;		
		des mauvaises résolutions ;		
		des biens et des maux provenant des femmes ;		
		des Maitres	} <i>le premier</i> : les ennemis ca-	
		de la		chés ;
		Triplicité		} <i>le second</i> : les travaux et les prisons ;
qui	} <i>le troisième</i> : les animaux.			
indiquent :				

IV. — DU SEIGNEUR D'UNE MAISON ASTROLOGIQUE

On appelle Seigneur ou Dominateur ou, comme les Arabes, *Almuten*¹, d'une Maison la planète qui y possède plusieurs Dignités et Puissances de préférence à toutes les autres. On le découvre par l'analyse et l'examen attentifs du Thème céleste.

Exemple :

Je veux connaître le Seigneur de la Maison I, dite aussi Ascendant ou Horoscope ; je m'enquiers

¹ On dit encore Maître.

d'abord dans quel signe et dans quel degré de signe cette Maison se trouve ; je me reporte ensuite au Livre III de ce traité où sont indiqués pour chaque signe et pour chaque degré de signe les Dominateurs ou planètes qui y sont puissantes ; et je prendrai pour Seigneur de cette Maison I la planète qui aura à ce degré le plus de Puissances et de Dignités.

Soit la pointe d'un Ascendant à 10° des Gémeaux, je trouverai que Mercure y a d'abord 5 dignités parce que c'est son Domicile (voir le § 1 du chapitre de Mercure), ensuite 3 parce que c'est sa Triplicité (voir au même endroit), puis 2 parce que c'est son Terme (voir § 2 dudit chapitre) ; et ne rencontrant aucune autre planète qui puisse l'équivaloir en dignités, j'en conclurai qu'il est le Seigneur de ce lieu. Je raisonnerai de même pour la planète qui se trouvera à l'Ascendant : elle en sera déclarée Seigneur si elle n'est pas à plus de 3 ou 4 degrés de la pointe de la Maison I et si elle possède seulement deux dignités, ou si placée dans un lieu où elle possède ces deux dignités au moins, elle regarde seulement la pointe de la Maison I.

S'il n'y avait aucune planète qui regardât l'Ascendant, ou s'il y en avait deux, je prendrais la plus puissante dans le Thème, c'est-à-dire de préférence celle qui se trouve dans une Maison angulaire plutôt que celle dans une Maison succédente, et plutôt cette dernière que celle dans une Maison cadente.

Si, dans ce cas, deux planètes ont le même total de dignités, je choisirais celle qui est la mieux située, c'est-à-dire la masculine dans un Degré Masculin, la féminine dans un Degré Féminin, celle dans un Degré Lumineux, de préférence à celle dans un Degré Ténébreux, ou dans un Degré Vide, de préférence à celle dans un Degré Infernal et celle en ce dernier lieu, de préférence encore à celle en Azemen.

Si, malgré cette analyse, deux planètes se trouvent encore égales en dignités, les Maisons dans lesquelles elles sont placées trancheront entre elles.

V. — DISPOSITION DES SIGNES ZODIACAUX A L'HEURE DE MIDI ¹

Avant tout, il faut remarquer que les Astrologues emploient principalement deux *temps* : le *Midi* et l'*Après-Midi*. Le *Midi* est le moment où le Soleil, dans sa course, partage exactement le jour en deux

¹ Pour tout ce qui a trait à l'érection du thème astrologique, l'auteur emploie une méthode abandonnée aujourd'hui ; construire un thème astrologique, c'est établir une carte schématique du ciel pour un instant donné ; c'est un problème d'astronomie pure, et cette science est bien plus perfectionnée aujourd'hui qu'à l'époque de Robert Fludd ; voir la formule donnée dans l'Avant-Propos.

parties, c'est-à-dire le moment où il se trouve sur la verticale du lieu, — sur le cercle méridien ¹.

Lorsqu'on veut ériger un Thème céleste pour l'heure exacte de Midi, c'est-à-dire pour le moment où le Soleil est au milieu du jour, et que l'on veut répartir dans un schéma les signes zodiacaux avec leur position réelle, il faut d'abord construire une figure, puis s'enquérir du lieu zodiacal où le Soleil est placé, c'est-à-dire du signe, des degrés et minutes que le Soleil occupe à ces jour et heure. On trouvera ces renseignements dans les Ephémérides ² appropriées. Le signe et le degré du Soleil cherchés constitueront le lieu de la pointe de la Maison X. On se reportera ensuite à des tables spéciales qui donneront la correction pour la hauteur polaire de la région ou de la ville en question. Des tables donnent aussi, pour chaque latitude, la position des Maisons XI, XII, I, II, III ; on n'aura qu'à relever les degrés et minutes indiqués. En ajoutant 180° à ces derniers chiffres, on obtiendra exactement la position des Maisons opposées. Et ainsi se trouvera préparée la figure céleste pour recevoir les planètes à leur degré et signe voulus, à cette heure de Midi.

¹ C'est le midi vrai des astronomes, par opposition au midi moyen ou midi arbitraire des horloges.

² Soit pour la France, la *Connaissance des Temps et l'Annuaire du Bureau des Longitudes*.

VI. — PLACEMENT DES PLANÈTES DANS LE THÈME ASTROLOGIQUE

Il n'est ni difficile ni fastidieux de chercher la place des planètes si on connaît le mois et le jour pour l'année donnée. On la trouvera dans des tables spéciales où, pour chaque jour, sont indiqués les signes avec les degrés et minutes, repérés pour l'heure de Midi. On n'aura donc, si l'on érige un thème pour ce moment-là, qu'à les reporter sur le schéma dans le compartiment voulu ; mais si l'on érige un thème pour une heure autre que Midi, il faudra faire les calculs indiqués § VIII.

Exemple :

Soit à dresser un thème pour le 2 mai 1601, midi, à Londres.

Je trouve le Soleil à 20°24' du Taureau et parce que la hauteur polaire¹ est à Londres de 51°, je prendrai sur les tables la correction indiquée pour cette latitude. Si les tables ne contenaient rien concernant la latitude cherchée, je devrais prendre la correction pour la latitude immédiatement inférieure.

Ainsi, les tables me donnent les corrections pour

¹ La latitude géographique est égale à la hauteur polaire.

une hauteur polaire de 50°, ce sont celles-là que je choisirais dans l'exemple. Le Soleil se trouvera donc à 20° du Taureau et à la pointe de la Maison X. Je procéderai de même pour les autres planètes. Quant aux Maisons, j'aurai la XII à 2°21' du Cancer et avec correction à 5°49' du Lion, la I à 29°38' du Lion, la II à 20°27' de la Vierge, etc.

NOTA : *Les signes zodiacaux se trouvent opposés dans l'ordre suivant :*

♈	♉	♊	♋	♌	♍
♎	♏	♐	♑	♒	♓

VII. — ÉRECTION DU THÈME POUR UNE HEURE QUELCONQUE AUTRE QUE MIDI

Le temps Après-Midi est celui qui se compte depuis un passage du Soleil au Méridien jusqu'au passage suivant ; c'est celui qui divise le jour naturel en 24 heures. ¹

Si le temps pour lequel le thème doit être dressé est de cette nature, il faut d'abord chercher dans les tables le signe et le degré dans lequel se trouve le Soleil cette année, ce mois, ce jour, puis faire la correction nécessitée par la hauteur polaire du lieu géographique. A ces données, on devra alors ajouter le temps écoulé depuis midi, en tenant

¹ C'est le temps astronomique.

compte de ce que le Soleil, en six heures, parcourt environ 15 minutes du degré d'un signe, soit le quart d'un degré. Si donc, au lieu de calculer les Ascensions Droites en degrés, on les calcule en heures et que l'on ajoute à ces dernières le temps écoulé depuis midi, pour l'instant du thème, il faudra avoir soin, chaque six heures, d'ajouter une minute de temps, parce que le quart d'un degré de l'équateur correspond à une minute de temps sidéral¹.

On ne devra pas oublier que chaque fois que dans un calcul d'heures on trouve un chiffre supérieur à 24, on retranche 24 heures.

Chaque fois aussi que les tables ne contiennent pas un chiffre cherché, il convient de prendre celui qui est immédiatement inférieur, afin d'avoir une moins grande erreur.

On établira, enfin, de la même manière que pour la Maison X, les pointes des Maisons XI, XII, I, II, III et par simple correspondance on aura les Maisons opposées.

Il n'y aura plus qu'à placer les planètes dans le schéma ainsi dressé pour cette heure après-midi.

¹ Parce que la rotation de la terre sur elle-même, mesurée par le temps sidéral, fait en apparence parcourir à un point quelconque du ciel 15 degrés à l'heure, soit 15 minutes d'un degré en une minute d'heure.

Tout ce passage qui a trait aux calculs astronomiques, soit les chapitres V, VI, VII, VIII, n'a pas été traduit littéralement, il eut été incompréhensible.

VIII. — MANIÈRE DE PLACER LES PLANÈTES
DANS UN THÈME DRESSÉ
POUR UNE HEURE AUTRE QUE MIDI

On ne trouve pas dans les éphémérides la position des planètes pour une heure quelconque. Il faut donc chercher d'abord la position de chaque planète pour midi au jour donné et en même temps repérer celle pour le lendemain. On fait la différence entre les deux nombres en réduisant les degrés ou heures en minutes, pour la simplification des calculs. On divise ensuite cette différence par 24 pour avoir les heures et par 60 pour avoir les degrés.

Exemple :

Soit le Soleil ayant une vitesse de $59^{\prime} 1$ et l'heure donnée étant $20^h 30'$.

Je réduis d'abord 20^h en minutes :

$$20 \times 60 = 1200$$

J'ajoute à ce nombre les $30'$:

$$1200 + 30 = 1230$$

¹ On aura trouvé ces $59'$ en faisant la différence entre les Ascensions droites ou les Longitudes du Soleil des deux jours : celui pour lequel on opère et le suivant.

Je multiplie ensuite ce chiffre par le pas du Soleil, 59' :

$$1230 \times 59' = 72570$$

Et je divise ce produit par 24 :

$$72570 : 24 = 3023 \text{ } 18/24$$

Et encore par 60 :

$$3023 \text{ } 18/24 : 60 = 50 \text{ } 23/60$$

ou 50' 23"

Ce qui nous donne le mouvement du Soleil pour l'heure demandée.

On procèdera de la même façon pour toutes les autres planètes.

RÈGLE : *Quand le moyen mouvement horaire d'une planète est si faible qu'il ne s'étend pas jusqu'à une minute, on procède avec les secondes et les tierces de la même façon. C'est le cas de Saturne*¹.

RÈGLE : *Quand il s'agit de planètes rétrogrades, au lieu d'additionner on soustrait.*

Il y a une autre méthode meilleure pour trouver le mouvement horaire d'une planète sans grande erreur ; elle est applicable aux astres lents ou rapides.

On prend le moyen mouvement pour 24 heures de midi au midi suivant ; on le transforme en minutes, en secondes et tierces. On le divise par 24

¹ Et aussi d'Uranus et de Neptune.

pour avoir la valeur de ce mouvement en une heure, et on multiplie le nombre trouvé par le nombre d'heures écoulées entre midi et l'instant donné. On peut encore aussi faire une règle de trois pour aller plus vite.

Exemple :

La différence entre deux positions du Soleil consécutives de midi à midi pour le 15 janvier 1615 est de 61', soit 1° 1'.

Je divise 61 par 24, soit $61 : 24 = 2' 13''$, etc...

Exemple complet de l'érection d'un thème astrologique avec placement des planètes pour une heure donnée autre que midi.

Soit le 15 janvier 1515, 7^h 30' après-midi à Londres.

Les éphémérides donnent à cette date pour midi, la position du Soleil à 24° 40' du Capricorne.

Les tables donnent, pour la hauteur polaire de Londres, les 24° 40', à 19^h 44' d'Ascension droite.

J'ajoute à ce chiffre les 7^h 30' du temps écoulé depuis midi, ce qui me donne 26^h 74' ou 27^h 14'.

Puisque 27 heures contiennent presque quatre fois 6 heures, je leur ajoute 4 minutes ; j'ai alors 27^h 18'.

Mais comme 27^h est plus grand que 24, je retranche cette dernière quantité et il me reste 3^h 18'.

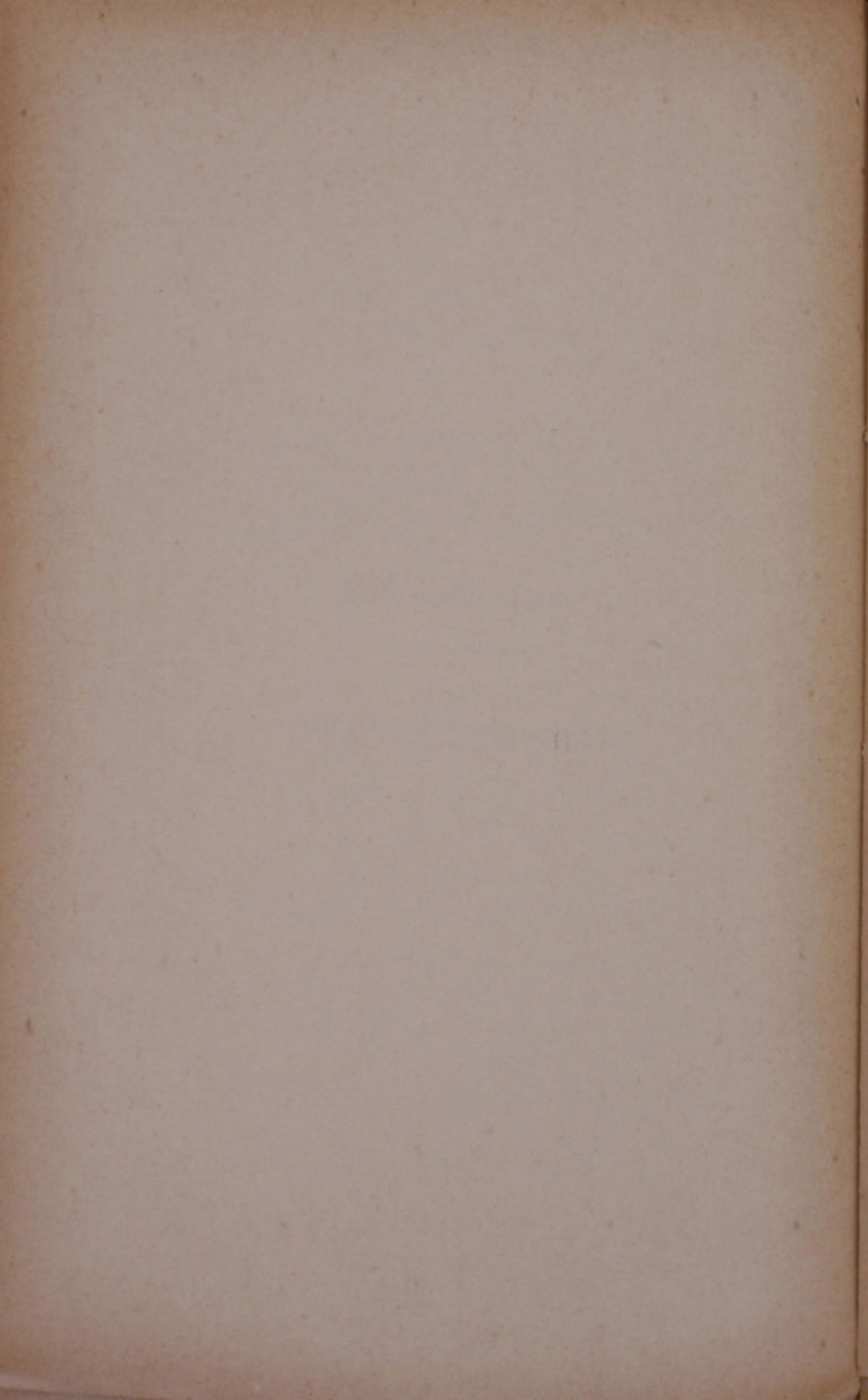
Je n'ai plus qu'à me reporter aux tables spéciales et à opérer comme il a été dit pour l'érection du thème à midi.

On trace alors une figure, ou schéma céleste, et on y place les planètes calculées selon la méthode exposée¹.

¹ L'exemple est écourté. Il semble que l'auteur soit ennuyé d'entrer dans ces détails purement mécaniques qui conduisent à l'érection du thème; le lecteur fera bien de se reporter à la formule que le traducteur a cru devoir donner à la fin de son Avant-Propos.

LIVRE CINQUIÈME

PRÉDICTION DU TEMPS



I. — SUR LES CHANGEMENTS DE TEMPS
EN GÉNÉRAL

Pour raisonner avantageusement sur le temps,
il faut considérer trois facteurs :

PREMIÈREMENT. — L'ÉPOQUE DE L'ANNÉE

1°. *En général :*

a) l'année elle-même en totalité.

b) l'année en partie :

I. Par saisons : printemps.

été.

automne.

hiver.

II. Par mois.

2°. *En particulier :*

a) la semaine.

b) le jour.

c) l'heure.

DEUXIÈMEMENT. — LE LIEU GÉOGRAPHIQUE

TROISIÈMEMENT. — LES ASPECTS CÉLESTES

1°. *Des étoiles fixes.*

2°. *Des planètes.*

II. — DES CHANGEMENTS DE TEMPS CONSIDÉRÉS PENDANT L'ANNÉE ENTIÈRE ET PENDANT LES SAISONS ET LES MOIS

Les aspects du temps que l'on peut prévoir par la disposition des astres sont nombreux ; nous ne pourrons en examiner utilement que quelques-uns et encore rapidement et en peu de mots. Nous commencerons par les généralités, pour entrer peu à peu dans les particularités.

Nous étudierons d'abord l'année dans sa totalité. Aussi bien elle comprend toutes ses autres subdivisions.

Il n'est pas difficile, en érigeant soigneusement un thème pour l'Ascendant exact de l'année, de préjuger avec compétence les éléments et la nature des changements du temps et des perturbations générales. On doit donc, si l'on désire savoir ce qui

arrivera dans le monde en fait de pluies, vents, chaleur, sécheresse ou froid, établir l'Ascendant de l'année, relever la place des planètes et examiner attentivement celle d'entre ces dernières qui est puissante et qui domine; — la chose est simple. Si ce Dominateur est fortuné, le temps sera propice; si au contraire il est infortuné, le temps sera troublé et maussade. Nous avons donné dans les Livres précédents la manière de trouver la planète puissante dans un thème, c'est-à-dire le Dominateur, celle qui possède plusieurs dignités, ou témoignages, dans un thème dressé pour un temps donné.

Il est évident que, si les Planètes Froides sont très puissantes et placées dans des Signes Froids, le temps général de l'année sera froid. Ce temps sera plutôt sec ou plutôt humide selon que la planète Dominateur, parmi ses Dignités essentielles, sera en un signe de sa nature : ainsi le temps sera plus sec qu'humide si Saturne est dans le Capricorne, et plus humide que sec si la Lune est dans le Cancer, ou encore dans un signe d'Eau. De même, si une Planète Chaude est Dominateur et si elle se trouve dans un Signe Chaud, le temps général sera chaud, mais plutôt sec si Mars, Dominateur, par exemple, se trouve dans le Bélier, le Lion ou le Sagittaire, ou plutôt humide, si Jupiter ou bien Vénus, Dominateurs, se trouvent dans les signes d'Air.

On comprend de quelle façon il faut raisonner pour arriver à être un astrologue météorologiste consommé.

Si plusieurs planètes sont conjointes en signes d'Eau, dans le thème de l'année, il y a présomption d'abondance de pluie ; si cette conjonction a lieu en signes de Feu, elle indique un excès de chaleur et de sécheresse ; si elle se passe en signes d'Air, elle annonce beaucoup de vents, gelées, froidures et neiges.

Il en est de même pour chaque saison et chaque mois. Si les planètes sont dans les Signes Froids, elles indiquent la surabondance et la rigueur du froid. Si Mars ou Saturne est Dominateur, sauf de tout regard d'une planète bénéfique ¹, il y aura présomption de guerre et de dévastation, surtout si Mars est dans son Domicile estival ² ; tandis que si Mars est dans quelque Domicile de Mercure il n'annonce que la surabondance des pluies et des épidémies.

Il faut noter que la sécheresse rigoureuse, la stérilité de la terre et la disette générale, ne se produisent que dans le cas de Conjonction de planètes en signes de Feu.

¹ Il convient de rappeler ici qu'une planète est également bénéfique quand elle commande dans le thème à des endroits bénéfiques.

² Le Bélier.

III. — DES CHANGEMENTS DE TEMPS PAR SEMAINES, PAR JOURS ET PAR HEURES

Quand on veut prédire pour une semaine quelconque, les changements de temps, il faut s'inquiéter d'abord de savoir si cette semaine précède la Conjonction, l'Opposition ou la Quadrature de la Lune avec le Soleil ; on érige ensuite un thème pour l'heure de l'aspect (les aspects ont été étudiés au chapitre de Saturne)¹ puis, le thème érigé, on observe le Dominateur et surtout la planète qui possède plusieurs dignités dans les angles du ciel² et aux lieux du Soleil et de la Lune : cette planète est le *Disposant* ; enfin, on considère également avec soin les signes dans lequel se trouvent et le Dominateur et la planète qui s'y applique par conjonction ou autre aspect ; et selon les qualités de chacun des facteurs, on prédit les changements de temps.

J'ai fait un très exact travail de ce genre, il y a sept ou huit ans, lorsque sévissait une fort gelée : à cette époque un riche cavalier me demanda, au nom de notre parenté, — il avait épousé ma sœur, —

¹ Voir page 121.

² Ouest, Est, Milieu du Ciel, Fond du Ciel.

si je pouvais, à l'aide de ma science astrologique, prédire le changement de temps et le dégel. Je dressai le thème et je trouvai que la plupart des planètes étaient placées autour de Saturne dans son Domicile, soit au Capricorne, en une sorte de réception hospitalière¹ ; mais je remarquai que la Lune, jusqu'alors refroidie par Saturne, était à ce moment séparée de cet astre et que Mars avait une situation analogue, loin de tout contact du froid Saturne. Je calculai soigneusement l'époque exacte à laquelle Mars enverrait à la Lune un regard bénéfique et je trouvai que cet événement aurait lieu le jeudi suivant vers neuf heures du matin. Je prédis donc pour cet instant la fin de cette gelée opiniâtre et le dégel, ajoutant que ce dégel commencerait par une neige mélangée de pluie. En effet, Mars ne pouvait pas agir énergiquement sur la Lune, il était encore engourdi, et la Lune n'était pas prête à recevoir et à supporter les influx de Mars, son Humidité se trouvant encore congelée. Ce dégel était donc d'une part sous la domination de Saturne et d'autre part sous la chaude influence de Mars : Mars le commencerait, mais quelque peu des influx refroidissants de Saturne demeurerait encore dans l'atmosphère et la puissance de Mars ne pouvait ainsi

¹ Quand une planète était dans son Domicile et conjointe exactement ou par orbe avec une ou plusieurs autres, les anciens astrologues disaient qu'il y avait *réception* essentielle de ces dernières planètes par la première.

immédiatement prévaloir ; à la fin cependant cette dernière puissance devait être victorieuse et toute la neige devait se fondre en eau.

L'événement, du reste, confirma entièrement mes prévisions.

Il ressort de cet exemple que la philosophie naturelle doit être un aide constant en astrologie météorologique, comme en toute sorte d'astrologie du reste.

Néanmoins plusieurs règles existent concernant la prédiction astrologique du temps ; et parmi ces règles une des principales est celle-ci : *un événement futur est d'autant plus violent que les significateurs en sont nombreux et d'autant plus faible que les significateurs en sont rares*¹.

IV. — DES CHANGEMENTS DE TEMPS SELON LES LIEUX GÉOGRAPHIQUES

Il est avéré, — l'expérience le prouve, — que tandis que la chaleur règne sur certaines régions, le froid envahit certaines autres. Les causes de ce fait sont à la fois patentes et cachées : ainsi sont patentes les causes du froid et de la gelée qui rè-

¹ L'admirable exemple de raisonnement astrologique que donne l'auteur et les réflexions qui l'accompagnent s'appliquent à la science tout entière.

gnent généralement dans les régions polaires, et de la chaleur qui prédomine dans les contrées tropicales ; mais par contre sont cachées les causes de la fréquence des troubles atmosphériques dans certains pays, par exemple celles des tempêtes et des cyclones aux îles Bermudes et aux Indes Occidentales, celles des vents violents et des tremblements de terre en Dalmatie, celles aussi des pluies dans différentes îles.

Or les régions gouvernées par des Astres Chauds sont plus particulièrement que les autres en proie à la chaleur et aux perturbations atmosphériques ; tandis que celles gouvernées par des Astres Froids sont de préférence sujettes au froid.

Mais on peut parfaitement connaître les planètes qui régissent les contrées, par les climats dans lesquels ces contrées se trouvent ; seulement, plusieurs pays déterminés sont sous la domination également des étoiles, ce qui produit chez eux une différenciation profonde dans leur nature.

Il est donc préférable de se reporter à la classification suivante :

Le BÉLIER gouverne :

Parmi les pays :

- La Syrie ;
- La Palestine ;
- La Gaule ;

La Bretagne française ;
La Grande-Bretagne ;
L'Allemagne ;
La Suède ;
La Pologne inférieure ;
La Silésie supérieure.

Parmi les villes :

Naples ;
Capoue ;
Ancône ;
Ferrare ;
Florence ;
Vérone ;
Bergame ;
Lindau ;
Utrecht ;
Brunswick ;
Cracovie.

Le TAUREAU gouverne :

Parmi les pays :

La Parthie ;
La Médie ;
La Perse ;
Les îles de l'Archipel ;
Chypre ;
Les côtes de l'Asie Mineure ;

La Russie blanche ;
La Pologne supérieure ;
La Suède ;
L'Irlande ;
La Lorraine ;
La Campanie ;
La Suisse ;
La Rethie ;
La Franconie.

Parmi les villes :

Burgos (Espagne);
Bologne ;
Sinigaglia ;
Mantoue ;
Tarente ;
Palerme ;
Pérouse ;
Parme ;
Brescia ;
Zurich ;
Lucerne ;
Metz ;
Würtzbourg ;
Leipsick ;
Posen ;
Novgorod.

Les GÉMEAUX gouvernent :

Parmi les pays .

L'Hyrcanie ;
L'Arménie ;
La Cyrénaïque ;
L'Égypte inférieure ;
La Sardaigne ;
Une partie de la Lombardie ;
La Flandre ;
Le Brabant ;
Le duché de Wurtemberg.

Parmi les villes :

Cordoue ;
Viterbe ;
Turin ;
Reggio ;
Louvain ;
Bruges ;
Londres ;
Mayence ;
Bamberg ;
Nuremberg ;
Villach.

Le CANCER gouverne :

Parmi les pays :

La Numidie ;
L'Afrique ;

La Bithynie ;
La Phrygie ;
La Colchide ;
Carthage ;
Le royaume de Grenade ;
Le royaume de France ;
L'Ecosse ;
Le duché de Bourgogne ;
La Hollande ;
La Zélande ;
La Prusse.

Parmi les villes :

Constantinople ;
Venise ;
Gênes ;
Lucques ;
Pise ;
Milan ;
Vicence ;
Berne ;
Trêves ;
York ;
Lübeck ;
Magdebourg ;
Gorlitz.

Le LION gouverne :

Parmi les pays :

La Phénicie ;
La Chaldée ;
Les Alpes ;
L'Italie ;
La Sicile ;
L'Apulie ;
Le royaume de Bohême ;
Une partie de la Turquie ;
La Sabine.

Parmi les villes :

Syracuse ;
Rome ;
Ravenne ;
Crémone ;
Ulm ;
Prague ;
Lintz.

La VIERGE gouverne :

Parmi les pays :

La Mésopotamie ;
La Babylonie ;
L'Assyrie ;
L'Achaïe ;
La Grèce ;
La Croatie ;

La Carinthie ;
Le duché d'Athènes ;
Une partie du Rhin ;
La Silésie Inférieure.

Parmi les villes :

Jérusalem ;
Corinthe ;
Rhodes ;
Brindisi ;
Toulouse ;
Lyon ;
Paris ;
Bâle ;
Heidelberg ;
Erfürt ;
Breslau.

La BALANCE gouverne :

Parmi les pays :

La Bactriane ;
La Troglodiaque ;
L'Ethiopie ;
La Toscane ;
La Savoie ;
Le Dauphiné ;
L'Alsace ;
La Livonie ;
L'Autriche.

Parmi les villes :

Lisbonne ;
Plaisance ;
Fribourg-en-Brigau ;
Geuthin ;
Spire ;
Francfort-sur-le-Mein ;
Halle (Souabe) ;
Heibronn ;
Freisingen ;
Mosbach ;
Landshut ;
Vienne (Autriche).

Le SCORPION gouverne :

Parmi les pays :

La Cappadoce ;
La Judée ;
L'Idumée ;
La Mauritanie ;
La Norvège ;
La Suède Occidentale ;
La Bavière supérieure.

Parmi les villes :

Alger ;
Valence (Espagne) ;
Trébizonde ;

Aquilée ;
Trévisé ;
Padoue ;
Fréjus ;
Messine ;
Monaco.

Le SAGITTAIRE gouverne :

Parmi les pays :

L'Arabie heureuse ;
La Celtique ;
L'Espagne ;
La Dalmatie ;
La Slavonie ;
La Hongrie ;
La Moravie ;
La Misnie.

Parmi les villes .

Tolède ;
Narbonne ;
Cologne ;
Stuttgard ;
Rotembourg ;
Buda.

Le CAPRICORNE gouverne :

Parmi les pays :

L'Inde ;
La Gédrosée ;

La Macédoine ;
L'Illyrie ;
La Thrace ;
L'Albanie ;
La Bulgarie ;
La Grèce ;
La Lithuanie ;
La Saxe ;
Hesse ;
La Thuringe ;
Les marches de Styrie ;
Les îles Orcades.

Parmi les villes :

Julliers ;
Bergen ;
Malines ;
Oxford ;
Brandebourg ;
Augsbourg ;
Constance.

Le VERSEAU gouverne :

Parmi les pays :

La Sogdiane ;
L'Arabie déserte et pétrée ;
La Sarmatie ;
La Valachie ;
Une partie de la Russie ;

Le Danemark ;
La Suède méridionale ;
La Westphalie ;
Le Piémont ;
Une partie de la Bavière.

Parmi les villes :

Hambourg ;
Brême ;
Montferrat ;
Trente ;
Salzbourg ;
Ingolstadt.

Les POISSONS gouvernent :

Parmi les pays :

La Lydie ;
La Pamphilie ;
La Cilicie ;
La Calabre ;
Le Portugal ;
La Normandie.

Parmi les villes :

Alexandrie ;
Séville ;
Compostelle ;
Rouen ;
Worms ;
Ratisbonne.

V. — COMMENT CONTRIBUENT AUX
CHANGEMENTS DE TEMPS LES ÉTOILES
FIXES ET LES PLANÈTES

Parmi les signes du Zodiaque, il y en a qui provoquent de préférence les notables changements de temps, tels que le Cancer, le Scorpion, les Poissons ; mais, de même que n'importe quel autre signe, ils n'opèrent leurs diverses modifications atmosphériques, en quelque région que ce soit, qu'avec l'aide d'une planète quelconque. Nous le verrons plus loin quand nous traiterons des planètes au point de vue météorologique.

Parmi les Planètes, il y en a qui président particulièrement aux variations de l'état de l'atmosphère, tel est notamment Mercure ; mais chacune des Planètes concourt au changement tout entier du temps. La poursuite du raisonnement le fera comprendre.

Saturne, seul Dominateur, produit la sécheresse, d'autant plus grande que la nature du signe où il se trouve lui convient. Cependant, si la Lune, après sa Conjonction avec le Soleil, gagne un aspect de Saturne, les nuages couvrent la terre et souvent si dru qu'ils se résolvent en pluie.

Jupiter, seul Dominateur, produit un temps clair

et serein. Toutefois, si la Lune, après avoir été en Conjonction ou autre Aspect avec le Soleil, s'applique à Jupiter, des nuages blancs et rougeâtres se montreront ; et selon que la position des autres planètes dénote l'humidité ou la sécheresse, selon aussi que la Lune se trouve en signe Humide ou Sec, il y aura pluie ou vent. La violence de ces derniers sera d'autant plus grande que la Lune, après s'être appliquée à Jupiter, se dirigera vers la Conjonction de Mercure ou de Vénus.

Il faudrait raisonner de même si, après une Conjonction ou Application avec Saturne, la Lune croîtrait ou gagnerait une Application de Vénus ou de Mercure¹.

Mars, seul Dominateur, augmente en été la chaleur et diminue en hiver le froid ; en autres saisons, il augmente toujours la chaleur. Mais si la Lune, après Conjonction ou Application avec le Soleil, se dirige vers une Application de Mars, l'atmosphère se chargera de nuages souffrés et un orage éclatera accompagné d'éclairs et de tonnerre. La violence en sera d'autant plus grande que la Lune, une fois séparée de Mars, gagnera Mercure.

Vénus, unique Dominateur, augmente l'humidité en hiver et au printemps ; en été et à l'automne, elle change le temps sec et humide. Si la

¹ Cette phrase se rapporte à l'alinéa précédent concernant Saturne : on dit que la Lune croît lorsqu'elle va vers le Soleil.

Lune, après s'être séparée du Soleil, s'applique Vénus, une pluie fine et ténue tombera, et elle durera d'autant plus que la Lune, après son Application avec Vénus, se dirigera vers Mercure.

*Mercur*e, seul Dominateur, déchaîne les vents violents et rapides. Si la Lune, après sa séparation d'avec le Soleil, se dirige vers Mars, les averses et les pluies abondantes s'entremêleront et elles seront d'autant plus fortes que Mercure regardera Jupiter par un Aspect quelconque. Il en sera ainsi en toute saison, y compris l'hiver, pendant lequel Mercure préside au rassemblement des nuages.

La Lune, unique Dominateur et Disposant, lorsqu'elle se trouve en Exemption¹, après son Application au Soleil, occasionne de profonds changements de temps. Ceux-ci durent jusqu'au moment où elle s'applique à quelque autre planète ; et alors le temps s'améliorera ou empirera selon la nature de cette planète.

TABLEAU DES CHANGEMENTS DIURNES DU TEMPS

SATURNE fait le temps :

1° Au *Printemps*,

avec ☾ humide ;

— ☿ venteux et pluvieux ;

¹ Voir page 133.

- avec ♀ pluvieux et froid ;
- ☉ pluvieux ;
- ♂ pluvieux et orageux ;
- ♃ troublé, humide.

2° En *Eté*,

- avec ☾ humide et un peu moins
chaud ;
- ♀ venteux avec averses ;
- ♀ pluvieux ;
- ☉ avec grêle et tonnerre ;
- ♂ avec grêle et tonnerre ;
- ♃ avec grêle et tonnerre.

3° En *Automne*,

- avec ☾ nébuleux et givré ;
- ♀ venteux et nébuleux ;
- ♀ pluvieux et froid ;
- ☉ pluvieux et froid ;
- ♂ pluvieux et troublé ;
- ♃ venteux et pluvieux.

4° En *Hiver*,

- avec ☾ nébuleux, neigeux ;
- ♀ troublé par les vents, neigeux ;
- ♀ pluvieux et neigeux.
- ☉ neigeux, nébuleux ;
- ♂ moins froid ;
- ♃ troublé.

JUPITER fait le temps :

1° Au *Printemps*,

- avec ☾ d'une température moyenne ;
- ♀ avec grand vent ;

- avec ♀ tempéré ;
- ♂ orageux et venteux ;

2° En *Eté*,

- avec ☾ d'une température moyenne ;
- ☿ avec grand vent ;
- ♀ tempéré ;
- ☉ avec tonnerre ;
- ♂ avec tonnerre et tempête.

3° En *Automne*,

- avec ☾ d'une température moyenne ;
- ☿ avec grand vent ;
- ♀ tempéré ;
- ☉ venteux ;
- ♂ troublé et venteux ;

4° En *Hiver*,

- avec ☾ d'une température moyenne ;
- ☿ avec grand vent ;
- ♀ tempéré ;
- ☉ légèrement froid.
- ♂ légèrement froid ;

MARS fait le temps :

1° Au *Printemps*,

- avec ☾ moins humide et moins froid ;
- ☿ venteux et un peu nébuleux ;
- ♀ pluvieux ;
- ☉ venteux.

2° En *Eté*,

- avec ☾ éclairs de chaleurs ;
- ☿ avec tonnerre ;

avec ♀ avec averses ;

— ☉ avec éclairs et tonnerre.

3° En *Automne*,

avec ☉ venteux.

4° En *Hiver*,

avec ♀ légèrement froid ;

— ☉ légèrement froid.

Le SOLEIL fait le temps :

En toute saison,

avec ☾ variable selon l'époque de
l'année ;

— ☽ venteux et parfois humide,
surtout dans les signes de
vent et d'humidité ;

— ♀ $\left\{ \begin{array}{l} \text{au } \textit{printemps}, \text{ pluvieux ;} \\ \text{en } \textit{été}, \text{ nuageux et orageux ;} \\ \text{en } \textit{automne}, \text{ pluvieux ;} \\ \text{en } \textit{hiver}, \text{ humide.} \end{array} \right.$

VÉNUS fait le temps :

1° Au *Printemps*,

avec ☾ humide, nuageux ;

— ☽ venteux et humide avec par-
fois des nuages.

2° En *Été*,

avec ☾ légèrement chaud ;

— ☽ venteux et humide et parfois
nuageux.

3° En *Automne*,

avec ☾ chargé de nuages ;

avec ☿ venteux et humide et parfois nuageux.

4^e En *Hiver*,

avec ☾ troublé et neigeux ;

— ☿ venteux et humide et parfois nuageux.

MERCURE fait le temps :

avec ♀ venteux et nuageux.

VI. — DES ÉCLIPSES DE SOLEIL ET DE LUNE

Il y a, à proprement, parler, Conjonction entre deux planètes, lorsqu'elles se trouvent juxtaposées au même degré du même signe. Parmi ces Conjonctions, celles des lumineaires qui se produisent aux points dénommés Nœuds de la Lune sont à retenir. Nous avons déjà parlé des Nœuds de la Lune. Les Conjonctions qui s'y produisent avec exactitude occasionnent les éclipses de Soleil.

Une éclipse de Soleil est particulièrement produite par l'interposition de la Lune entre le Soleil et la Terre. Tandis qu'une éclipse de Lune, au contraire, est produite par l'interposition de la Terre entre le Soleil et la Lune.

Or il y a des changements dans le temps et des perturbations dans les événements qui proviennent et dépendent du moment influencé par une éclipse.

Une éclipse de lune qui a lieu dans les signes de *Froid* annonce la rigueur du froid ; si elle se passe

en signes d'Eau, elle provoque des pluies, à moins que l'on ne soit en hiver ou en été auquel cas elle produit une température normale.

Une éclipse de Soleil dans le Bélier indique la mort des rois et des puissants, la stérilité du sol et la famine ; il en est de même dans les autres signes de Feu. Dans les signes d'Eau, elle fait présumer une abondance de pluies et des désastres occasionnés par ces dernières.

On doit donc considérer très attentivement l'Ascendant du milieu de l'éclipse, son Seigneur et son degré exact, lequel porte le nom de *Degré de la Conjonction des luminaires*. Et ils sont maléfiques, ils signalent l'événement malheureux, la difficulté, la catastrophe, la mort des rois et des puissants ; tandis que s'ils sont bénéfiques, ils font présager le bonheur et la chance. Il faut aussi remarquer si l'éclipse a lieu dans les signes fixes, car elle dénote de longues maladies, ou dans les signes mobiles auquel cas les maladies seront de moindre durée.

RÈGLE : *Il faut noter et observer l'angle du ciel qui est le plus proche du lieu de l'éclipse et prendre comme Ascendant le signe dudit angle. Ainsi on aura, de l'avis de plusieurs auteurs, le sens et la signification de l'éclipse.*

Cette règle est tirée de Ptolémée, centiloque 96.

RÈGLE : *Il faut retenir le degré de l'Ascendant du milieu de l'éclipse, et quand le Soleil parviendra à*

ce degré du même signe, alors les événements annoncés par l'éclipse auront leur pleine exécution.

RÈGLE : Autant d'heures dure une éclipse de Soleil, autant d'années dureront ses influx. Pareillement autant d'heures dure une éclipse de Lune, autant de mois dureront ses effets.

VII. — DES CONJONCTIONS ENTRE LES AUTRES PLANÈTES

La Conjonction des autres planètes produit des événements considérables, principalement celle des trois planètes supérieures dans le même Terme ou la même Face, lorsque le Soleil est en Aspect.

C'est la Grande Conjonction. Elle annonce la dévastation des climats, des royaumes et des régions, les changements qui s'y produiront et diverses catastrophes. Selon la qualité à la fois du Dominateur et de l'Aspect lui-même — surtout quand le Soleil ou quelque planète inférieure les aide, ce qu'il ne faut jamais perdre de vue — on juge si ce grand événement est bon ou mauvais. Si les planètes susdites sont en Conjonction dans leurs Exaltations, elles présagent un temps favorable et plusieurs guerres mouvementées et tumultueuses. Si cette Conjonction a lieu dans les Chutes et Détriments, elle dénote la sécheresse et la sté-

rité du sol, à moins que les planètes ne soient fortunées. Si la Conjonction se passe dans un signe de Feu elle signifie stérilité du sol ; dans un signe d'Eau, abondance de pluie ; dans un signe d'air, du vent ; dans un signe de Terre, du froid excessif, de la neige et des désastres ; dans un signe masculin, extermination des animaux de ce sexe et dans un signe féminin extermination de ceux du sexe opposé.

Il faut remarquer ici que les Grandes Conjonctions sont de trois sortes :

1^o Celle de Jupiter et de Saturne dite *Majeure* ;

2^o Celle de Saturne et de Mars dite *Moyenne* ;

3^o Celle de Jupiter et de Mars dite *Mineure*.

I. — En *Conjonction Majeure*, si Saturne se trouve en Détriment il y a présage de malheurs ; en signes secs, de stérilité du sol ; en signes de Terre, de famine et d'extermination des femelles ; en signes d'Eau, d'abondance de pluies et d'épidémie.

II. — En *Conjonction Moyenne*, il y a signification de guerre et de lutte avec plus ou moins de gravité selon que le Seigneur de l'Ascendant est bénéfique ou maléfique.

III. — En *Conjonction Mineure* il y a pronostic de froid, neige, pluie, troubles atmosphériques et de guerre, à moins qu'une planète bénéfique ne s'interpose au moment de la Conjonction, sinon il y a aggravation. Si cette Conjonction se trouve

dans le même Thème de l'année à l'Ascendant ou dans un quelconque des angles, elle annonce une révolution¹, à moins qu'une planète bénéfique ne la regarde.

RÈGLE : *Une planète bénéfique conjointe à une maléfique se trouve avoir sa puissance accrue. Une planète maléfique conjointe à une autre maléfique augmente le maléfice, à moins que la plus puissante des deux ne soit fortunée par la Conjonction.*

C'est là un secret que les astronomes n'avaient pas encore divulgué².

RÈGLE : *Il faut examiner l'Ascendant de toute Conjonction et chercher le Dominateur du Thème entier³. Si ce dernier est bénéfique, il indiquera du bien ; s'il est maléfique du mal : en effet, les bénéfiques indiquent toujours un accroissement du bien et les maléfiques une diminution du même bien⁴.*

RÈGLE : *Lorsque la Conjonction se produit dans un angle du Ciel et principalement au Milieu du Ciel, sa signification et celle de la partie du signe où elle se trouve s'applique à la royauté. Si le signe*

¹ *Indicat motionem regum et divitum.*

² Cette règle donne bien la véritable manière d'entendre les expressions d'astre maléfique et bénéfique.

³ Il faut donc ériger un thème pour le moment de chaque conjonction.

⁴ Il s'agit du bien indiqué d'autre part dans le thème.

est bénéfique et son Seigneur fortuné, il y a indice de triomphe, de stabilité et de sécurité pour le trône. S'ils sont empêchés¹, il y a présage de mort du roi et de révolution².

RÈGLE : *Si une Conjonction moyenne quelconque a lieu signes humains, ainsi qu'il a été dit plus haut, elle présage une abondance de maladies,*

RÈGLE : *Une Conjonction qui se trouve dans un angle du thème de l'année annonce des revers de fortune pour les puissants et les rois, et des guerres nombreuses qui dureront jusqu'à ce qu'une semblable Conjonction se reproduise.*

RÈGLE GÉNÉRALE : *Les Conjonctions en signes de Feu indiquent la stérilité et la sécheresse du sol ; en signes d'Air, des vents violents ; en signes d'Eau, de grandes pluies ; en signes de Terre, la gelée et la neige.*

VIII. — RÉGLES GÉNÉRALES

§ 1. *Sur les changements de temps à toute époque et à toute heure*

C'est selon le total des dignités qu'une planète possède, selon ses qualités et celles des astres qui

¹ C'est-à-dire contrariés par des aspects maléfiques.

² *Regis interitum et dejectionem.*

la regardent qu'on la juge dispensatrice du temps.

Exemples : le Soleil à 23° du Bélier possède 4 dignités à cause de l'Exaltation et 3 à cause de la Triplicité, on doit donc le considérer comme médiocrement chaud et sec ; Vénus en son Domicile possède 5 dignités, on la considérera comme chaude et humide, etc.

Il faut remarquer toutefois que dans la prévision du temps, on ne doit faire grand cas d'une seule *dignité mineure*, c'est-à-dire de la Triplicité, Terme ou Face, mais plutôt du Domicile et de l'Exaltation et des regards chacun de ces lieux reçoit. Ptolémée dit, du reste, que si une planète est dans ses Dignités mineures (Triplicité, Terme ou Face), elle doit être négligée, à moins qu'elle ne se trouve à la fois dans deux de ces Dignités : en Terme et en Face par exemple, ou encore en Terme et en Triplicité.

Il convient de rappeler que quand une planète est Seigneur d'un signe, elle l'est de la totalité de ce signe ; ainsi, le Bélier est en totalité le Domicile de Mars, en totalité l'Exaltation du Soleil, en totalité la Triplicité du Soleil, mais les premiers dix degrés seulement sont la Face de Mars et les premiers six degrés seulement sont le Terme de Jupiter.

Ces distinctions ne sont pas très compliquées à faire pour prédire les changements horaires du temps.

§ 2. *Prévision de la chaleur*

Quand le Soleil est dans le Lion et Mars dans la première Face du Bélier ou en Trigone avec le Soleil, la chaleur est excessive.

Saturne quadrat au Soleil diminue la chaleur.

§ 3. *Prévision du froid*

Il faut considérer les Dignités des planètes froides. Saturne dans le Capricorne et dans le Verseau, c'est-à-dire en Domicile, dispose l'hiver selon sa nature et mitige beaucoup la chaleur de l'été avec Opposition du Soleil. A l'automne et au printemps, Saturne est pernicieux : il empêche la maturation des fruits et dessèche les fleurs ; on doit donc craindre particulièrement pour les vendanges à moins que Mars ou Jupiter ne s'interposent.

§ 4. *Abondance de pluie*

Les planètes humides ayant beaucoup de dignités, surtout si elles regardent en Trigone les planètes sèches situées en signes aqueux, occasionnent d'abondantes pluies.

Il faut prendre garde à certains changements de temps que les astrologues appellent *Ouvertures des Portes*¹ et qui sont causés par les mouvements des astres : ainsi quand la Lune, après avoir été en aspect ou Conjonction avec le Soleil, gagne Saturne ou Jupiter et ensuite Mercure, — ou gagne Mars et ensuite Vénus —, de grandes pluies et des tempêtes surviennent. Il faut donc aussi examiner si la Lune, après avoir été en aspect avec le Soleil, gagne Mercure ou Vénus et ensuite Jupiter, Saturne ou Mars.

De grands changements se produisent également lorsque deux planètes, qui ont leurs Domiciles opposés, entrent en Conjonction ou aspect, tels le Soleil et Saturne, — la Lune et Saturne, — Vénus et Mars, — Jupiter et Mercure.

§ 5. *Action particulière de la lune sur les vents*

Quand la Lune est située dans les signes de Terre, le temps est chargé et nébuleux, et les nuages courent à travers l'atmosphère, ou bien il y a tout au plus des nuages avec quelques ondées ou encore une pluie fine, à moins d'empêchement par suite de la présence ou de l'aspect d'une planète ou d'une étoile fixe.

Dans les signes d'Eau, la Lune donne au maxi-

¹ *Apertiones portarum.*

mum un temps pluvieux ou parfois froid et humide, à moins d'empêchement par suite de l'aspect d'une autre planète.

Dans les signes d'Air, elle fait un temps naturellement chaud et humide et variable, tantôt serein, tantôt couvert, mais avec une tendance à être clair et serein, à moins d'empêchement par suite de l'aspect d'une autre planète.

Dans les signes de Feu, elle fait le temps clair, serein, beau.

Quand la Lune passe aux lombes du Lion¹, il pleut ou il y a tout au moins des nuages, à moins que par aspect ou présence une planète ou une étoile fixe ne s'interpose.

Il faut tenir compte des *Demeures de la Lune*² parce que chacune d'elles est sensiblement différenciée et produit des effets contraires à ceux de l'autre. (Voir au Livre VII suivant, la table qui a été dressée à seule fin de préciser ce point.)

¹ Près de l'Étoile δ du Lion.

² *Mansiones Lunæ*. (Voir à la fin du volume.)

LIVRE SIXIÈME

RECHERCHE DU VOLEUR ET DE L'OBJET VOLÉ

I. — CERTITUDE DE CETTE PARTIE DE L'ASTROLOGIE

Cette application de la science astrale se trouve confirmée dans ses résultats certains non seulement par la pratique et l'expérience des autres auteurs, mais encore par les miennes propres.

Nous avons vu, au début de cet ouvrage, comment les astres pouvaient, dans une certaine mesure, imposer la fatalité du crime et du vol, quoique la Mens possède un certain pouvoir sur les astres, et que ce ne soit pas sans raison que l'on ait dit : le sage domine le ciel¹. Mais la

¹ Le sage dont il est question ici, c'est le *mage*, celui qui a reçu l'initiation. Le pouvoir sur les astres que cet homme possède alors, ou *semble* posséder, c'est celui que lui donne la pratique de la *Haute-Magie*.

Mens manque généralement aux hommes, ainsi que le fait remarquer Trismégiste : lorsque plusieurs personnes, affirme cet auteur, sont en train de bavarder, peu d'entre elles conservent leur Mens, sauf celles qui l'enfermèrent dans l'étui de la sagesse.

Pour prouver la certitude du sujet qui nous occupe, sans entreprendre une longue argumentation, je raconterai brièvement quelques expériences que j'ai faites et qui ne sont pas demeurées cachées.

Après avoir pris mon baccalauréat à Oxford, je me plongeai à fond dans les études mathématiques et, entre autres, dans la science astrale dont j'essayai de pénétrer les secrets. J'entrepris alors un travail sur les thèmes de nativité et la recherche du vol. Sur ces entrefaites, mon tuteur, le docteur en théologie Périn, dont je venais récemment d'abandonner la tutelle, vint à l'improviste me trouver dans mon logement ; il me raconta que, la nuit précédente, tout le linge de sa blanchisseuse avait disparu et me demanda, au cas où ma science astrologique serait en l'espèce compétente, de vouloir bien, par amour pour lui, tâcher de savoir en quel endroit le voleur se cachait. Je dressai donc un thème pour l'heure en question et j'examinai avec soin le Seigneur de l'angle d'Occident, lieu attribué au voleur : c'était Mars, il se trouvait au Cancer, en un signe d'Eau, et la

Lune lui était conjointe. J'en conclus hardiment que le voleur n'avait pu se rendre chez la blanchisseuse sans traverser l'eau ; et, en effet, il avait dû agir ainsi, puisque, avant de parvenir à l'endroit du vol, on était obligé de franchir la dérivation d'un fleuve qui coulait près de la demeure de la blanchisseuse. Ensuite, selon la méthode de Guidon et Sconer, je donnai le signalement du voleur : je déclarai qu'il devait être de taille médiocre, de chevelure rousse, avec des sourcils jaunâtres, etc., je donnai toutes sortes de détails. J'ajoutai qu'il n'avait pas encore quitté la paroisse et que le produit du vol n'était ni vendu ni dispersé. J'indiquai enfin qu'il se trouvait dans la partie orientale de la paroisse, et qu'il habitait une maison dont la porte présentait une marque spéciale, sorte de trou fait par le feu et arrangé en une étoile bizarre.

Quand ces propos furent rapportés à la blanchisseuse, elle désigna immédiatement une demeure répondant à la description, elle dit même l'avoir présente en quelque sorte à ses yeux et déclara que ses soupçons s'étaient déjà portés sur cet endroit. Elle s'y rendit avec l'officier de police appelé *Constable* et, dès le seuil, elle aperçut un individu qu'elle reconnut aussitôt à la couleur de ses cheveux et de ses sourcils. L'officier de police procéda à une enquête, découvrit des paquets de caleçons, deux cols et plusieurs autres petites pièces de linge et ainsi successivement tout ce qui avait disparu fut retrouvé.

A quelque temps de là, alors que je faisais avec application mes études en musique et que je sortais à peine de mon logis pendant la semaine entière, je reçus un jeudi la visite d'un jeune homme assez distingué qui faisait ses humanités au collège de la Madeleine, collège placé à l'Est de celui de Saint-Jean où j'allais. Nous dinâmes, ce jour-là, dans ma chambre. Mais le dimanche suivant, comme je me préparais à aller dîner chez un habitant de la ville où j'étais invité par l'intermédiaire d'un de mes amis, je m'aperçus que ma ceinture et le cordon pour y attacher l'épée, le tout valant bien dix louis de France, avaient disparu.

Je demandai si quelqu'un avait remarqué cette disparition ou fait à ce sujet quelque constatation ; je ne pus rien apprendre. J'érigeai alors, en désespoir de cause, le thème pour l'heure où j'avais eu connaissance de cette perte. Je trouvai Mercure Seigneur de la Maison VII et placé en Maison X assez fortuné. J'en conclus que le voleur était un jeune homme à la parole facile et même éloquent ; et, Mercure étant oriental comme les autres significateurs, j'en présimai que l'objet volé avait été transporté vers le *Sud*. Quand j'eus obtenu ces renseignements et que je possédai un signalement satisfaisant du voleur, je me mis tout à coup à penser à mon hôte du jeudi d'avant, lequel habitait le collège de la Madeleine, situé à l'*Est* du lieu du vol.

J'envoyai sans retard mon domestique chez ce jeune homme avec recommandation d'être poli et calme. Le jeune homme se dit innocent et jura n'avoir jamais touché aux objets en question. Or, comme j'avais reconnu que ces derniers étaient transportés vers le Sud, je dépêchai pour la seconde fois mon domestique non seulement chez ce même étudiant, mais aussi chez un autre, un adolescent qui se trouvait avec lui sur le moment où le vol avait été commis. Mon domestique employa vis-à-vis de ce dernier un langage véhément, le menaça même en affirmant énergiquement que lui seul possédait les objets perdus et les cachait dans un certain endroit près de l'église. Cet endroit m'était bien connu : l'étudiant y allait souvent entendre de la musique et rencontrer certaines femmes. Je donnai l'ordre à mon domestique de lui faire comprendre que j'étais au courant de ces détails, parce que l'horoscope révélait que les objets perdus étaient cachés vers le Sud : Mercure se trouvait en effet en un Domicile de Vénus, et j'en conclusais que le voleur avait une passion pour la musique et les femmes.

Quand le malheureux entendit ce réquisitoire, il se mit aussitôt en avant pour couvrir son camarade, et, frappant le sol du pied, il affirma avoir été seul à commettre le larcin. Il ajouta que, du reste, depuis ce temps-là, il n'osait plus se présenter devant moi. Il pria mon domestique de ne pas ébruiter

l'affaire, promettant en retour de me faire parvenir dès le lendemain, par l'intermédiaire d'un de ses amis, ma ceinture avec son cordon d'épée. Je reçus en effet ces objets enveloppés dans deux papiers très précieux pour moi : ceux-ci constituaient la preuve que le produit du vol avait été caché dans la demeure d'un musicien, située près de l'Université, où les étudiants allaient festoyer avec des femmes.

Cette restitution généreusement opérée, j'eus par la suite l'occasion de rencontrer cet étudiant. Il me conseilla d'abandonner mes pratiques astrologiques, « car, disait-il, ce n'est pas possible que vous ayez personnellement de tels moyens : le Diable doit certainement y être pour quelque chose ! » J'écoutai, et le remerciai de ses conseils.

Je pourrais ici multiplier les exemples et raconter toutes mes expériences sur ce sujet : ce ne serait cependant qu'une suite longue et fastidieuse ; il vaut mieux passer, sans plus tarder, à la pratique et examiner les questions relatives au vol.

II. — QUESTIONS RELATIVES AU VOLEUR ET A L'OBJET VOLÉ

§ 1. *L'objet est-il perdu ou non ?*

Si le Seigneur de l'heure planétaire, ou le Seigneur de la Maison où se trouve la Lune est con-

joint soit avec cette dernière soit avec le Seigneur de l'Ascendant, il y a toute probabilité pour que l'objet perdu n'ait pas été volé, mais soit caché dans quelque coin de la demeure du questionnant.

§ 2. *Les voleurs sont-ils un ou plusieurs ?*

Voyez si la Lune se rencontre à l'angle de Terre et en signe bi-corporel¹, car dans ces conditions il y aurait plusieurs voleurs, si toutefois l'Ascendant est disposé de la même façon.

Si l'Ascendant se trouve en signe fixe, le voleur est unique.

Si le Seigneur de l'Ascendant est masculin et le Seigneur de l'heure planétaire féminin, — ou *vice versa* —, les voleurs sont un couple, homme et femme.

§ 3. *Le voleur est-il un homme ou une femme ?*

Si le Seigneur de l'Ascendant et en même temps le Seigneur de l'heure planétaire soit l'un masculin et l'autre féminin, — comme il a déjà été dit — les voleurs sont deux : un homme et une femme².

¹ Gémeaux, Sagittaire, Poissons.

² Comme corollaire, cette proposition semble vouloir dire qu'il faille avoir les deux Seigneurs de même sexe pour que les voleurs soient d'un sexe unique correspondant.

§ 4. *Le voleur fait-il partie de la famille du volé ?*

Il faut considérer le Seigneur de la Maison VI ; s'il se trouve en Maison II, le voleur est de la famille du volé, c'est-à-dire qu'il lui est parent : frère, sœur, etc. Il en sera de même si le Seigneur de la Maison VI se rencontre dans les Maisons I ou III (d'après Bacon).

Si le Soleil et la Lune, en même temps, regardent à la fois l'Ascendant, le voleur est aussi de la famille du volé (d'après Alkindus).

Le Seigneur de la Maison VI, placé à l'Ascendant ou en Maison II, ou étant avec le Seigneur de la Maison II, indique que le voleur est un domestique ou une personne du ménage.

§ 5. *Le voleur est-il noble ?*¹

Si le Significateur² est une planète bénéfique, et en particulier Jupiter, le voleur est de bonne famille et bien élevé, autrement, c'est le contraire.

¹ Le mot latin *nobilis* doit s'entendre à notre époque comme l'expression anglaise *gentleman* dont l'acception est bien connue.

² Le Seigneur de la Maison VII.

§ 6. *Quel âge a le voleur ?*

Si la planète Significateur est orientale ou placée dans la quarte orientale du ciel¹, ou encore si la Lune est jeune², le voleur est jeune.

Mercure, surtout s'il se trouve oriental ou situé à l'Ascendant, indique toujours un enfant ou un jeune homme.

Tout Significateur — Saturne excepté — étant ainsi oriental ou à l'Ascendant, indique de même un enfant ou un jeune homme.

La conjonction du Significateur à Mercure ou à Vénus est également un signe de jeunesse.

§ 7. *Signalement du voleur ?*

Le signalement du voleur est fourni tant par le Significateur lui-même que par les planètes ou les étoiles fixes auxquelles il est conjoint en longitude ou en latitude.

Les étoiles fixes donnent un aspect physique identique à celui que fournissent les planètes de

¹ En Maisons IX, VIII ou VII.

² C'est-à-dire entre la Conjonction et le premier quartier.

même nature. Ainsi, les étoiles de la nature de Mars procurent le même aspect physique que Mars procurerait.

Si le Significateur est conjoint au Nœud Descendant de la Lune, le voleur sera difforme, surtout si Saturne envoie un regard maléfique. Et la difformité concernera la partie du corps à laquelle correspond le signe où se trouve situé le Significateur.

On doit également examiner le signe de la Maison VII et les planètes ou les étoiles qui se trouvent à son cuspide : c'est en mélangeant leurs pronostics qu'on trouve le signalement du voleur.

En outre, le Significateur étant en Apogée, le voleur sera grand ; en Périgée, le voleur sera petit.

Il faut voir aussi de quelle nature sont et le Significateur et les astres avec qui il se trouve conjoint : en effet, si par nature il est humide et que soient humides les planètes et les étoiles voisines, le voleur sera plutôt gras ; si, au contraire, il est sec et ses conjoints pareillement, le voleur sera d'allure opposée.

On se reportera aux tableaux des déterminations stellaires, quant à l'aspect du corps de l'homme — tableaux que nous avons donnés au livre traitant des Signes Zodiacaux, et au suivant traitant des Planètes. Je m'en suis toujours servi pour donner le signalement descriptif exact d'une personne, mais je ne me fais pas seulement au signe de la

Maison VII, je prenais aussi le Seigneur de cette Maison et le signe où ce Seigneur se trouvait.

Stature de l'homme selon les planètes

La taille d'un homme est :

Selon Saturne....	}	<i>oriental</i> : moyenne mais plutôt petite ;
		<i>occidental</i> : petite.
— Jupiter.....	}	<i>oriental</i> : élancée ;
		<i>occidental</i> : moyenne mais plutôt grande.
— Mars.....	}	<i>oriental</i> : élancée ;
		<i>occidental</i> : moyenne mais plutôt grande.
— Vénus.....	}	<i>orientale</i> : moyenne mais plutôt grande ;
		<i>occidentale</i> : moyenne.
— Mercure...	}	selon l'orientalité ou l'occidentalité du Dispositeur de Mercure. (<i>Nous appelons toujours Dispositeur le Seigneur du Signe.</i>)
— Soleil.....		}
— la Lune....	selon la nature du signe occupé par ces astres.	

Stature de l'homme selon les Signes Zodiacaux

La taille de l'homme est :

Selon le Bélier.....	} moyenne mais plutôt grande.
— le Taureau.....	
— la Balance.....	
— le Scorpion.....	} élancée.
— le Lion.....	
— la Vierge.....	
— le Sagittaire.....	} petite.
— Le Cancer.....	
— le Capricorne.....	
— les Poissons.....	} moyenne mais plutôt grande.
— les Gémeaux.....	
— le Verseau.....	

RÈGLE : *Le commencement de chaque signe fait la taille plus grande et la fin plus petite.*

RÈGLE : *Les Gémeaux, la Vierge, la Balance, le Sagittaire, le Verseau, qui sont des signes humains, donnent un corps bien proportionné.*

Les autres signes prédisposent à un aspect physique variable.

RÈGLE : *La Lune se trouvant dans les Signes de haute taille l'augmente encore ; dans les Signes de petite taille elle la diminue.*

RÈGLE : *Le Soleil à l'Occident révèle une stature élevée et des cheveux blonds frisés.*

RÈGLE : *Les planètes orientales, par rapport au Soleil ou placées à l'Est dans le thème, allongent un peu la taille, surtout si elles sont en aspect avec Saturne.*

RÈGLE : *Les planètes qui se trouvent dans leur première station augmentent la vigueur du corps.*

RÈGLE : *Les planètes combustes diminuent la beauté générale, donnent de la lourdeur et de la gaucherie.*

Les planètes, dans leur seconde station, font les gens chétifs.

RÈGLE : *Mercure dans le Scorpion rend chauve.*

RÈGLE : *Saturne ou Mars, pérégrins et placés à l'Ascendant, font une tache au visage ; s'ils sont gênés par de mauvais regards, rétrogrades ou combustes, cette tache sera monstrueuse et épouvantable.*

RÈGLE : *Saturne, Significateur et situé dans le Cancer, donne une physionomie difforme et hideuse.*

RÈGLE : *La première moitié du Bélier, du Taureau et du Lion, dispose à grossir et la seconde moitié à maigrir.*

RÈGLE : *La première moitié du Sagittaire, des Gémeaux, du Scorpion, donne une tendance à être maigre et chétif ; la seconde moitié à être gras et robuste.*

RÈGLE : *La Vierge, la Balance, le Sagittaire, font les gens sains et bien proportionnés.*

RÈGLE : *Les planètes rétrogrades donnent la corpulence et la disproportion dans les membres.*

RÈGLE : *Les planètes dans leur première station révèlent un corps vigoureux et résistant, mais peu gras.*

RÈGLE : *Les planètes directes donnent un signallement de maigreur.*

RÈGLE : *Les planètes méridionales par rapport à l'écliptique signalent un aspect charnu, mais néanmoins svelte et agile ; les planètes septentrionales, par rapport à l'écliptique, rendent épais et lourd¹.*

§ 8. *Le questionnant s'est-il volé lui-même ?*

Si Mars est Significateur du voleur et se trouve dans la Maison X, c'est le questionnant qui s'est volé lui-même.

¹ Toutes ces règles, bien entendu sont applicables en toute recherche astrologique, même et surtout en cas de nativité.

§ 9. — *De quel côté le voleur se trouve-t-il
ou se cache-t-il ?*

On doit examiner le Seigneur de la Maison VII et, selon sa position, décider si le voleur s'est enfui vers l'Est ou l'Ouest.

§ 10. *Où se trouve caché l'objet perdu ou volé ?*

Selon que le Seigneur de l'heure planétaire est situé dans un signe oriental ou occidental, austral ou septentrional, l'objet disparu gît dans la quarte du plan de l'horizon correspondante.

On fait ensuite une distinction dans cette quarte horizontale d'après le Seigneur du signe où se rencontre le Seigneur de l'heure planétaire, en procédant de la même façon.

D'autre part, si la Lune est à l'Ascendant, l'objet perdu gît à l'Est ; si le Soleil est à l'angle d'Occident, l'objet perdu se trouve vers l'Ouest, — au Milieu du ciel, vers le Sud — à l'angle de Terre, vers le Nord'.

' Si l'on veut pousser plus loin ses recherches, on n'aura qu'à examiner dans quel Signe se trouve ce Seigneur de l'heure planétaire et se reporter au tableau de la page 226 pour la correspondance des Signes avec les Pays et les Villes.

§ 11. *L'objet perdu ou volé se trouve-t-il loin de son propriétaire ?*

La réponse à cette question se tire de la distance de la Lune au Seigneur de l'Ascendant. Si ces deux astres se trouvent dans une même quarte du ciel et à moins de 30° l'un de l'autre, l'objet volé est la demeure de son propriétaire ou aux environs immédiats. S'ils sont distants de plus de 30° et de moins de 70°, l'objet se trouve dans le même groupe d'habitations. Si la Lune et le Seigneur de l'Ascendant ne sont pas dans la même quarte du ciel, l'objet se trouve au loin.

§ 12. *Le vol sera-t-il connu ou demeurera-t-il ignoré ?*

Si une planète en Pérégrination ne regarde pas le Seigneur de la Maison où elle est placée, que ce Seigneur ne la regarde pas non plus, que, en outre, ni les Luminaires, ni une planète pérégrine ne regarde l'Ascendant, et que les Luminaires n'ont pas d'aspect entre eux, alors le voleur ne pourra être découvert.

Mais si l'affirmative résulte des conditions précédentes, et surtout dans le cas de l'aspect des Lu-

minaires avec l'Ascendant, le voleur sera d'autant plus aisément découvert que les astres précités se trouveront dans les angles du thème. En effet, si le Seigneur de la Maison où est placé le Significateur regarde les Luminaires ou seulement l'un d'eux, le vol sera d'abord peu ébruité, puis enfin publié.

Enfin, si le Seigneur de la Maison où est placé le Significateur regarde ce dernier et si les deux Luminaires sont à la fois en aspect entre eux et, par-dessus le marché, avec ledit Significateur et aussi avec l'Ascendant, les moindres détails du vol seront connus.



LIVRE SEPTIÈME

DU THÈME D'ÉLECTION

I. — DÉFINITION DE L'ÉLECTION ; SES DIFFÉRENTS GENRES

Les Astrologues appellent Election : *l'observation diurne et horaire*¹. C'est, en somme, la recherche de l'opportunité des dispositions célestes pour agir avec le plus de succès possible.

L'Election est :

1°. *Une superstition* quand elle tombe dans les niaiseries de l'Astrologie inférieure et dans les pratiques altérées des Arabes et des Chaldéens, telles que incantations nécromantiques, apparitions d'esprits, pantacles et autres interventions du surnaturel.*

¹ C'est ce que les Grecs nommaient *καταρχαι*. L'Astrologie et la raison veulent, en effet, qu'un événement annoncé dans un thème quelconque ne se produise que si les astres en un jour et une heure donnés en disposent l'opportunité.

* Voir à ce sujet la note p. 14.

2°. *Une application scientifique,*

a). *Générale* en ce qui concerne les opérations de l'élevage des troupeaux, les travaux agricoles, l'édification des bâtiments.

b). *Particulière* en ce qui concerne :

1°. Les opérations médicales : saignées, absorption des remèdes, médication efficace des parties du corps, allaitement des enfants, hydrothérapie, coupe des cheveux.

2°. *Les opérations courantes* recherche des emplois et des honneurs, voyages, navigations, missions, changements, mariages.

Il faut en Election faire deux observations :

1). *L'observation diurne* pour le jour où la Lune rejoint la planète Significateur de l'objet de la question choisie¹, — ou encore pour le jour où le Significateur de l'objet en question parvient en un aspect heureux dans ses Dignités.

¹ *Electio* veut dire choix.

2). *L'observation horaire* pour le moment où se rencontrent dans les angles du ciel les Significations repérées dans le thème fondamental.

II. — UTILITÉ ET NECESSITÉ D'EXAMINER LES ÉLECTIONS PAR COMPARAISON AVEC LES THÈMES DE NATIVITÉ

La simple constatation des événements donne la raison de la nécessité d'étudier les thèmes de nativité en tenant compte des Elections. En effet, nous voyons souvent quelqu'un entreprendre un travail sans un bon aspect céleste et n'en retirer aucun détriment ni ennui ; tandis qu'un autre ciel — bien que favorable en général — peut être maléfique pour cet individu, et cela parce que l'Ascendant de l'Election contrarie l'Ascendant de la nativité.

Je suis, sur ce sujet, de l'opinion contraire à ceux qui soutiennent que les Elections peuvent être entreprises sans tenir compte du thème de nativité ; j'affirme énergiquement qu'aucune Election ne peut s'interpréter sans y comparer le thème de nativité, excepté dans quelques cas de médecine. Nous voyons, en effet, plusieurs trafiquants s'embarquer à la fois, à la même heure, sur le même navire et rentrer chez eux ensuite les uns avec du bénéfice, contents et enrichis, les autres avec de la perte, ennuyés et ruinés ; et ce fait ne peut se com-

prendre qu'en admettant des différences entre les divers thèmes radicaux des natiuités.

Ce doit donc être un axiome en Astrologie qu'une bonne opoprtnité ne peut écarter le mal annoncé par un astre dans le thème radical de la natiuité.

RÈGLE : *Une Election est efficace quand les Significateurs du thème radical aident la bonne disposition de cette Election.*

III. — OBSERVATION DES SIGNES EN ÉLECTION

En toute action ou entreprise un signe convient de préférence à un autre.

En effet, les signes sont :

1°. *Fixes* ; ceux-ci annoncent la stabilité des choses ;

ils sont donc propices pour :

Bâtir des maisons ;

Etablir un campement ;

Planter des arbres ;

Contracter mariage, etc.

On devra donc entreprendre des affaires de ce genre dans le temps où un signe fixe possède le cuspide de l'Ascendant.

2°. *Mobiles* ; ceux-ci sont tout à fait le contraire des précédents ; ce qui commence alors que

l'un d'eux se trouve à l'Ascendant est menacé d'une fin rapide ; donc, quand les signes mobiles se lèvent, ou pour mieux dire sont à l'Ascendant, on devra :

- Ensemencer ;
- Vendre ;
- Acheter ;
- Se fiancer, etc.

3°. *Communs* ou *moyens* ; ceux-ci participent des deux natures précédentes ; ils sont donc propices pour des entreprises d'un genre commun à chacune des deux espèces précitées, soit :

- Conclure une association en vue d'un gain ou bénéfice ;
- Soigner des maladies, etc.

RÈGLE : *Parmi les signes fixes les plus propices sont ceux de Terre ; parmi les signes mobiles, ceux d'Air et de Feu.*

RÈGLE : *Lorsque quelqu'un se presse vivement dans ses entreprises, se hâtant comme si le feu était derrière lui, il lui conviendra de choisir parmi les signes communs ceux de Feu ou tout au moins ceux d'Air.*

RÈGLE : *Pour planter des arbres ou bâtir une maison, les signes propices parmi les fixes sont ceux de Terre.*

RÈGLE : *Quand on veut voyager par eau, on doit choisir parmi les signes mobiles ceux d'Eau et ainsi de suite.*

IV. — MÉTHODE D'ÉLECTION DES SIGNES ET DES PLANÈTES

On interprète d'abord le thème de nativité — ce qui devrait se faire avant tout — ou bien, si on ne peut pas, on considère le thème de l'heure où l'entreprise a commencé ; puis on observe la nature et la qualité du signe de l'Ascendant, lesquelles doivent convenir avec la nature et la qualité de ladite entreprise. La planète Significateur doit de même être bien en rapport avec la chose qu'elle indique.

Exemple :

Nous devons remarquer si les signes et les planètes Significateurs sont en rapport avec la question, soit :

<i>Pour la guerre et la</i>	{	si le signe est martien
<i>lutte</i>		et la planète Mars.
<i>Pour les noces.....</i>	{	si le signe est vénusien
		et la planète Vénus.
<i>Pour la fortune et</i>	{	si le signe est jupitérien
<i>les richesses.....</i>		et la planète Jupiter.

RÈGLE : *Le thème de nativité étant connu, toute signification de ce thème doit toujours être apportée*

par le Seigneur de l'Ascendant du thème l'Election.

Pareillement, toute planète qui indique dans le thème de nativité l'heureuse issue d'un événement doit en Election se trouver puissante en Ascendant ou en Maison X.

Exemple :

Si un roi doit partir en voyage, on doit examiner si la Maison IX et son Seigneur sont en rapport avec la question ; en outre, la Maison X de l'Election doit être à l'Ascendant du thème de nativité et son Seigneur doit se trouver puissant et fortuné, soit à l'Ascendant, soit en Maison X¹.

Pareillement aussi on doit voir si la planète Seigneur de l'Ascendant et le Seigneur du signe dans lequel elle se rencontre sont en rapport avec la question.

RÈGLE : *Les lieux de la Conjonction et de l'Opposition des Luminaires qui ont précédé le moment de l'Election, et le Seigneur de chacun de ces lieux doit également être en rapport avec la question.*

RÈGLE : *La Lune ne doit pas se lever dans un thème d'Election parce qu'elle est maléficiée à l'Ascendant.*

RÈGLE : *Le Soleil doit se trouver soit à l'Ascendant, soit dans un lieu significateur de la question,*

¹ Dans le thème d'Election.

soit dans le Bélier, soit dans le Lion, autrement il peut se considérer comme maléfique.

RÈGLE : Le Seigneur de la Maison IV marque la fin des entreprises, s'il se rencontre dans cette Maison IV, ou s'il la regarde ; à défaut, cette indication sera fournie par le Seigneur de la Maison où se trouve la Lune, s'il regarde cet astre ou une planète qui aura été auparavant conjointe à la Lune.

RÈGLE : Dans toute Election, il faut prendre garde à ce que le Significateur de la question ne soit contrarié par une Opposition, Quadrature ou Conjonction d'une planète quelconque.

Le Significateur, en effet, doit être éloigné de tout regard de ce genre, puissant et placé au Milieu du Ciel ou à l'Angle Oriental — avec lesquels la Lune doit être en Sextil, Trigone ou conjonction¹ ; il doit enfin regarder aussi bien Jupiter que Vénus.

RÈGLE : Dans la médication, on devra néanmoins procéder d'une façon contraire. Si, par exemple, l'intention du médecin est de dégager la tête, Mars ne devra pas être puissant, mais débile et infortuné, autrement la tête, par sa propre force, résistera à l'action des médicaments et ne pourra être débarrassée que fort peu ou pas du tout.

¹ Cependant la Lune ne doit pas être conjointe à l'Angle Oriental, comme dit dans la Règle précédente.

Nous traiterons, du reste, spécialement des Elections en matière de thérapeutique dans notre traité du Microcosme.

RÈGLE : *La Lune, dans un thème d'Election, doit être puissante et libre de toute entrave ; elle doit, en outre, se trouver dans un signe convenant à la question, signe mobile ou fixe, puisque l'un donne aux entreprises la stabilité et l'autre la célérité.*

La connaissance exacte des Demeures de la Lune est aussi très utile ; parce qu'en se reportant à leurs significations d'opportunité, on voit s'il est nécessaire d'ériger sur le champ un thème céleste et on trouve sans difficulté l'heure propice¹.

Nous donnons ci-après la table de ces Demeures de la Lune.

¹ Les Demeures de la Lune ne sont autre chose que des façons de dodécatémoies du Zodiaque considéré au point de vue exclusivement lunaire. Les véritables hommes de science des âges passés ont toujours attribué une grande importance au passage de la Lune dans ces dites Demeures. Voir dans le *Formulaire de Haute Magie* du traducteur le tableau des Demeures magiques de la Lune d'après Picatrix.

Il y a lieu de faire remarquer au sujet du tableau suivant de s Demeures de la Lune que les degrés y sont comptés dans chaque signe 1 à 30 selon la méthode ancienne ; tandis qu'aujourd'hui on a pour habitude de compter ces mêmes degrés de 0° à 29°.

TABLE DES 28 DEMEURES DE LA LUNE

SÉJOUR	SIGNE	DEGRES	MINUTES	PRONOSTIC DU TEMPS	OPPORTUNITÉ
1	♈	27	53	Tempéré	Partir en voyage - se purger. Voyager par eau. Ensemencer. Prendre des médicaments - partir en voyage. Ne pas semer. Semer, labourer - ne pas voyager. Prendre des médicaments. Prendre des médicaments - partir en voyage. Ne pas partir en voyage. Semer, planter. Bâtir, planter, semer. Semer, labourer - partir en voyage. Prendre des médicaments, semer, planter. Creuser des puits, des canaux - ne pas voyager.
2	♈	10	45	Sec	
3	♈	23	37	Humide	
4	♈	6	29	Humide et très froid	
5	♈	19	21	Sec	
6	♈	2	13	Tempéré	
7	♈	15	5	Humide	
8	♈	27	57	Nuageux et tempéré	
9	♈	10	49	Sec	
10	♈	23	41	Humide	
11	♈	6	33	Tempéré et un peu froid	
12	♈	19	35	Humide	
13	♈	2	17	Tempéré	
14	♈	15	9	Tempéré	
15	♈	28	1	Humide	

TABLE DES 28 DEMEURES DE LA LUNE (Suite)

SÉJOUR	SIGNE	Degré	MINUTES	PRONOSTIC DU TEMPS	OPPORTUNITÉ
16	♍	10	53	Froid et humide	Ne pas voyager, ni prendre de médicaments.
17	♍	23	45	Humide	Semer, bâtir, planter, naviguer. Ensemencer, planter, voyager, s'embarquer.
18	♋	6	37	Sec	
19	♋	19	29	Humide	Fonder des institutions, bâtir, semer. Prendre des médicaments naviguer, Prendre des médicaments — voyager.
20	♌	2	21	Tempéré	
21	♌	15	13	Tempéré	Prendre des médicaments — ne pas voyager. Voyager vers le Sud et l'Ouest, principalement pour des luttes et procès.
22	♌	28	5	Humide	
23	♍	10	57	Tempéré	Prendre des médicaments. Prendre des médicaments — ne pas naviguer.
24	♍	23	49	Tempéré	
25	♋	6	41	Sec	Ensemencer — prendre des médicaments.
26	♋	19	43	Sec	
27	♎	2	25	Humide	
28	♎	15	17	Tempéré	

TABLE DES MATIÈRES

AVANT-PROPOS DU TRADUCTEUR :

Préface.	III
Introduction à l'Etude de l'Astrologie.	XI
Répertoire des abréviations symboliques.	XXI

TRADUCTION DU DE ASTROLOGIA :

<i>Plan de l'ouvrage</i>	9
--------------------------------	---

LIVRE PREMIER

I. <i>Ce qu'est l'Astrologie et combien de sortes on en distingue.</i>	9
II. <i>Divisions de l'Astrologie.</i>	12
III. <i>Les astres impliquent-ils la fatalité ?</i>	16
IV. <i>Causes des fausses prédictions chez la plupart des astrologues.</i>	23
V. <i>De ceux qui condamnent l'exercice de l'astrologie.</i>	27

LIVRE DEUXIEME

I. <i>Du zodiaque et de ses divisions.</i>	33
II. <i>Signe du Bélier.</i>	35
§ 1. <i>Nature intrinsèque.</i>	35

	§ 2. Nature des différents degrés.	40
	§ 3. Etoiles fixes de la constellation du Bélier situées dans le signe de même nom, étoiles fixes d'autres constellations situées dans le signe du Bélier	45
	§ 4. Nature des étoiles fixes de la constellation ou du signe du Bélier.	47
III.	<i>Signe du Taureau.</i>	52
	§ 1. Nature intrinsèque.	52
	§ 2. Nature des différents degrés.	54
	§ 3. Etoiles fixes de la constellation du Taureau situées dans le signe de même nom, étoiles fixes d'autres constellations situées dans le signe du Taureau.	55
	§ 4. Nature des étoiles fixes de la constellation ou du signe du Taureau.	57
IV.	<i>Signe des Gemeaux.</i>	60
	§ 1. Nature intrinsèque.	60
	§ 2. Nature des différents degrés.	61
	§ 3. Etoiles fixes de la constellation des Gemeaux situées dans le signe de même nom, étoiles fixes d'autres constellations situées dans le signe des Gemeaux.	62
	§ 4. Nature des étoiles fixes de la constellation ou du signe des Gemeaux.	63
V.	<i>Signe du Cancer.</i>	66
	§ 1. Nature intrinsèque.	66
	§ 2. Nature des différents degrés.	67
	§ 3. Etoiles fixes de la constellation du Cancer situées dans le signe de même nom, étoiles fixes d'autres constellations situées dans le signe du Cancer.	68
	§ 4. Nature des étoiles fixes de la constellation ou du signe du Cancer.	69
VI.	<i>Signe du Lion.</i>	71
	§ 1. Nature intrinsèque.	71
	§ 2. Nature des différents degrés.	72

	§ 3. Etoiles fixes de la constellation du Lion situées dans le signe de même nom, étoiles fixes d'autres constellations situées dans le signe du Lion.	73
	§ 4. Nature des étoiles fixes de la constellation ou du signe du Lion.	74
VII.	<i>Signe de la Vierge.</i>	76
	§ 1. Nature intrinsèque.	76
	§ 2. Nature des différents degrés.	77
	§ 3. Etoiles fixes de la constellation de la Vierge situées dans le signe de même nom, étoiles fixes d'autres constellations situées dans le signe de la Vierge.	78
	§ 4. Nature des étoiles fixes de la constellation ou du signe de la Vierge.	79
VIII.	<i>Signe de la Balance.</i>	81
	§ 1. Nature intrinsèque.	81
	§ 2. Nature des différents degrés.	82
	§ 3. Etoiles fixes de la constellation de la Balance situées dans le signe de même nom, étoiles fixes d'autres constellations situées dans le signe de la Balance.	83
	§ 4. Nature des étoiles fixes de la constellation ou du signe de la Balance.	84
IX.	<i>Signe du Scorpion.</i>	85
	§ 1. Nature intrinsèque.	85
	§ 2. Nature des différents degrés.	86
	§ 3. Etoiles fixes de la constellation du Scorpion situées dans le signe de même nom, étoiles fixes d'autres constellations situées dans le signe du Scorpion.	87
	§ 4. Nature des étoiles fixes de la constellation ou du signe du Scorpion.	88
X.	<i>Signe du Sagittaire.</i>	90
	§ 1. Nature intrinsèque.	90
	§ 2. Nature des différents degrés.	91
	§ 3. Etoiles fixes de la constellation du Sagittaire situées dans le signe de même nom,	

	étoiles fixes d'autres constellations situées dans le signe du Sagittaire.	92
	§ 4. Nature des étoiles fixes de la constellation ou du signe du Sagittaire.	93
XI.	<i>Signe du Capricorne.</i>	95
	§ 1. Nature intrinsèque.	95
	§ 2. Nature des différents degrés.	96
	§ 3. Etoiles fixes de la constellation du Capricorne situées dans le signe de même nom, étoiles fixes d'autres constellations situées dans le signe du Capricorne.	97
	§ 4. Nature des étoiles fixes de la constellation ou du signe du Capricorne.	98
XII.	<i>Signe du Verseau.</i>	100
	§ 1. Nature intrinsèque.	100
	§ 2. Nature des différents degrés.	101
	§ 3. Etoiles fixes de la constellation du Verseau situées dans le signe de même nom, étoiles fixes d'autres constellations situées dans le signe du Verseau.	102
	§ 4. Nature des étoiles fixes de la constellation ou du signe du Verseau.	103
XIII.	<i>Signe des Poissons.</i>	105
	§ 1. Nature intrinsèque.	105
	§ 2. Nature des différents degrés.	106
	§ 3. Etoiles fixes de la constellation des Poissons situées dans le signe de même nom, étoiles fixes d'autres constellations situées dans le signe des Poissons.	107
	§ 4. Nature des étoiles fixes de la constellation ou du signe des Poissons.	108

LIVRE TROISIEME

I.	<i>Des planètes en général.</i>	113
II.	<i>Saturne.</i>	116
	§ 1. Nature intrinsèque.	116

	§ 2. Nature acquise.	117
	§ 3. Influx généraux.	135
III.	<i>Jupiter.</i> E.....	144
	§ 1. Nature intrinsèque.	144
	§ 2. Nature acquise.	145
	§ 3. Influx généraux.....	147
IV.	<i>Mars.</i>	152
	§ 1. Nature intrinsèque.	152
	§ 2. Nature acquise.....	155
	§ 3. Influx généraux.	156
V.	<i>Soleil.</i>	162
	§ 1. Nature intrinsèque.	162
	§ 2. Nature acquise.	165
	§ 3. Influx généraux.....	167
VI.	<i>Vénus.</i>	170
	§ 1. Nature intrinsèque.	170
	§ 2. Nature acquise.....	171
	§ 3. Influx généraux.....	173
VII.	<i>Mercure.</i>	177
	§ 1. Nature intrinsèque.	177
	§ 2. Nature acquise.....	179
	§ 3. Influx généraux.....	180
VIII.	<i>Lune.</i>	185
	§ 1. Nature intrinsèque.	185
	§ 2. Nature acquise.....	186
	§ 3. Influx généraux... ..	187
IX.	<i>Règles générales concernant toutes les planètes.</i>	190
X.	<i>Des nœuds ascendant: et descendant de la</i> <i>Lune.</i>	192

LIVRE QUATRIEME

I.	<i>Principe des maisons astrologiques.</i>	197
II.	<i>Disposition générale des maisons astrologiques.</i> ..	199
III.	<i>Signification des maisons astrologiques.</i>	200
IV.	<i>Du seigneur d'une maison astrologique.</i>	206

V.	<i>Disposition des signes zodiacaux à l'heure de midi.</i>	208
VI.	<i>Placement des planètes dans le thème astrologique.</i>	210
VII.	<i>Erection du thème pour une heure autre que midi.</i>	211
VIII.	<i>Manière de placer les planètes dans un thème dressé pour une heure autre que midi.</i>	213

LIVRE CINQUIEME

I.	<i>Sur les changements de temps en général.</i>	219
II.	<i>Des changements de temps considérés pendant l'année entière et pendant les saisons et les mois.</i>	220
III.	<i>Des changements de temps par semaines, par jours et par heures.</i>	223
IV.	<i>Des changements de temps selon les lieux géographiques.</i>	225
V.	<i>Comment contribuent aux changements de temps les étoiles fixes et les planètes.</i>	237
	<i>Tableau des changements diurnes du temps.</i>	239
VI.	<i>Des éclipses de Soleil et de Lune.</i>	243
VII.	<i>Des conjonctions entre les autres planètes.</i>	245
VIII.	<i>Règles générales.</i>	248
	§ 1. <i>Sur les changements de temps à toute époque et à toute heure.</i>	248
	§ 2. <i>Prévision de la chaleur.</i>	250
	§ 3. <i>Prévision du froid.</i>	250
	§ 4. <i>Abondance de pluie.</i>	250
	§ 5. <i>Action particulière de la lune sur les vents.</i>	251

LIVRE SIXIEME

I.	<i>Certitude de cette partie de l'astrologie.</i>	255
II.	<i>Questions relatives au voleur et à l'objet volé.</i>	260

§	1. L'objet est-il perdu ou non?.....	260
§	2. Les voleurs sont-ils un ou plusieurs?....	261
§	3. Le voleur est-il un homme ou une femme?.....	261
§	4. Le voleur fait-il partie de la famille du volé?.....	262
§	5. Le voleur est-il noble?.....	262
§	6. Quel âge a le voleur?.....	263
§	7. Signalement du voleur.	263
§	8. Le questionnant s'est-il volé lui-même?..	268
§	9. De quel côté le voleur se trouve-t-il ou se cache-t-il?.....	269
§	10. Où se trouve caché l'objet perdu ou volé?.	269
§	11. L'objet perdu ou volé se trouve-t-il loin de son propriétaire?.....	270
§	12. Le vol sera-t-il connu ou demeurera-t-il ignoré?.....	270

LIVRE SEPTIEME

	<i>Définition de l'Election ; ses différents genres. . .</i>	275
II.	<i>Utilité et nécessité d'examiner les Elections par comparaison avec les thèmes de nativité.</i>	277
III.	<i>Observation des signes en Election.</i>	278
IV.	<i>Méthode d'Election des signes et des Planètes. . .</i>	280
	<i>Table des 28 Demeures de la Lune.</i>	284

7 - 3 + 1 + 4 - 5

2 -



